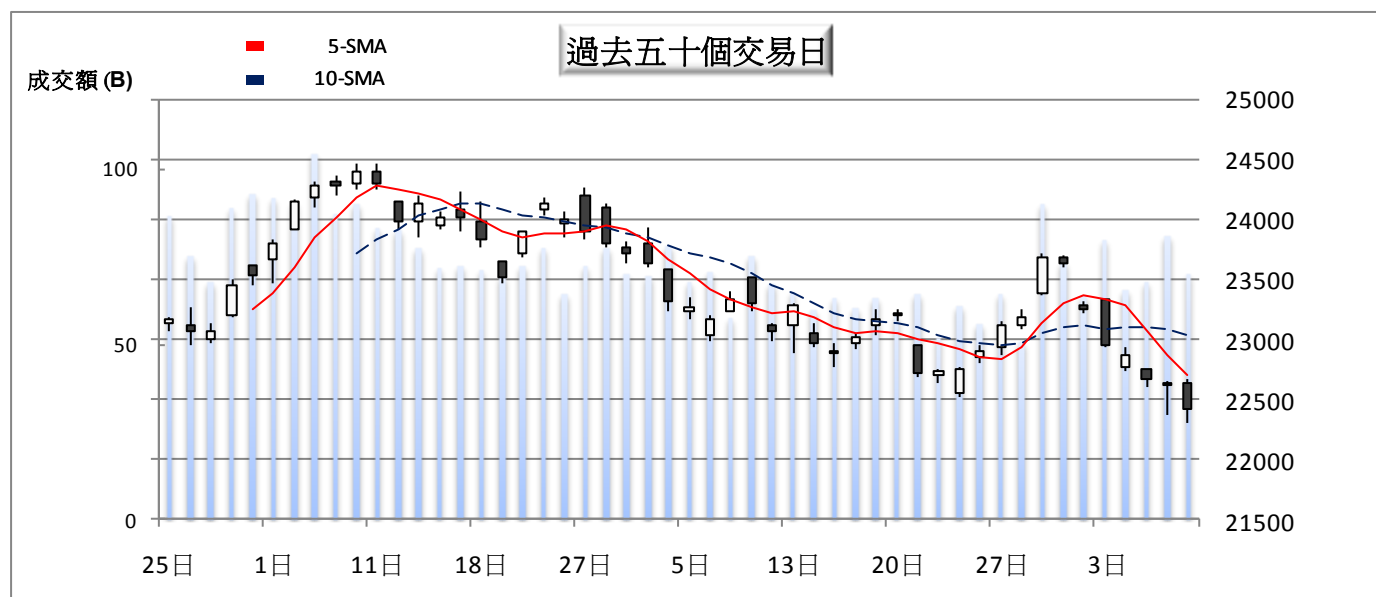




恆生指數走勢圖

恆指波幅指數: 19.41



資料來源: 香港交易所網站

指數記錄 (30/5/2011—3/6/2011)

| | 周一開市 | 最高 | 最低 | 周五收市 | 一周升跌 | 一周變幅 | 恆指日均成交/市盈率 |
|------|----------|----------|----------|----------|---------|--------|-------------|
| 恆生指數 | 22762.21 | 22928.96 | 22297.94 | 22420.37 | -529.19 | -2.31% | \$ 710.69 億 |
| 國企指數 | 12584.02 | 12758.83 | 12309.26 | 12380.81 | -369.85 | -2.90% | 11.82 倍 |

活躍恆生指數成分股

| 股份名稱 | 周五收市 | 一周變幅 | 股份名稱 | 周五收市 | 一周變幅 |
|-------------|---------|------|------------|----------|-------|
| 0006 電能實業 | \$55.55 | 1.8% | 0494 利豐 | \$16.02 | -8.5% |
| 2628 中國人壽 | \$26.80 | 1.7% | 1398 工商銀行 | \$5.81 | -7.6% |
| 0688 中國海外發展 | \$15.64 | 1.0% | 0700 騰訊控股 | \$204.80 | -7.3% |
| 1898 中煤能源 | \$10.10 | 0.8% | 0267 中信泰富 | \$20.45 | -6.0% |
| 2600 中國鋁業 | \$6.48 | 0.2% | 1199 中遠太平洋 | \$13.98 | -5.9% |

活躍國企指數分股

| 股份名稱 | 周五收市 | 一周變幅 | 股份名稱 | 周五收市 | 一周變幅 |
|-----------|---------|------|-------------|---------|--------|
| 0489 東風汽車 | \$13.90 | 5.0% | 1211 比亞迪 | \$21.55 | -12.2% |
| 2628 中國人壽 | \$26.80 | 1.7% | 0914 安徽海螺水泥 | \$32.10 | -8.3% |
| 1988 民氏銀行 | \$7.27 | 1.7% | 0753 中國國航 | \$7.07 | -8.2% |
| 2328 中國財險 | \$11.62 | 1.4% | 3323 中國建材 | \$14.00 | -7.8% |
| 1898 中煤能源 | \$10.10 | 0.8% | 1398 工商銀行 | \$5.81 | -7.6% |

免責聲明:

此文所載之內容僅為提供資料之用,並不構成提出銷售、徵求購買、邀約、建議或推薦閣下完成任何交易。投資涉及風險,投資者有可能會損失全部投資。讀者務請運用個人獨立思考能力自行作出投資決定。如因任何錯誤而蒙受任何損失或損害,本公司概不負責或承擔法律責任。

市場擇要

海關總署 10 日公布的數據顯示，5 月份我國貿易順差 130.5 億美元，低于此前 193 億美元的預期中值，主要原因在于進口增長的加速和出口增長的放緩。5 月份我國進出口總值 3012.7 億美元，同比增 23.5%。其中出口 1571.6 億美元，增 19.4%；進口 1441.1 億美元，增 28.4%。分析人士認為，進口增速超過出口將成爲一種長期趨勢。出口增速低于預期與去年基數較高有關，但不能忽視電荒及資金緊張等因素影響，出口內外壓力加大。

外電引述美國貿易代表柯克(Ron Kirk)表示，中國已同意停止對使用國產而非進口部件的風電企業，提供從 600 萬-2200 萬美元的補貼，有助於爲美國清潔技術企業和工人提供公平環境。美國貿易代表辦公室料將於周二在華盛頓宣布有關細節。不過，國家發改委能源研究所某研究員向《每日經濟新聞》表示，「取消補貼」的說法不屬實，媒體理解有誤。強調國產風電補貼並非全部取消，中國價格優勢仍將保持。業內專家表示，過去幾年全球風電產業靠政府的大力補貼發展迅速，但自去年以來，部分國家提出消減部分新能源行業補貼，其主要原因是經濟危機導致各國財政赤字壓力加劇，需要削減補貼從而壓縮開支；而由于中國風電設備“價廉質優”，也讓其它國家設備無法打入中國市場。由於風電設備股份如中傳動(0658)及金風科技(2208)已從高位下跌超過 4 成，未來仍主力發展新能源的情況下，此類股份銷售仍會增加，股價繼續下跌機會有限，投資者可考慮買入相關股份。

中銀監印發《關於支持商業銀行進一步改進小企業金融服務的通知》，主要通過差別化的監管和激勵政策，支持商業銀行進一步加大對小企業的信貸支持力度。《通知》要求優先受理和審核小企業金融服務市場准入事項的有關申請，以及優先支持發行專項用於小企業貸款的金融債，其發行金融債所對應的單戶 500 萬元人民幣(下同)以下的小企業貸款可不納入存貸比考核範圍。另外，在巴塞爾新資本協議的基礎上，對於運用內部評級法計算資本充足率的商業銀行，允許其將單戶 500 萬元以下的小企業貸款視同零售貸款處理；未使用內部評級法計算資本充足率的商業銀行，對於單戶 500 萬元以下的小企業貸款在滿足一定前提下，可視爲零售貸款。其次，對小企業不良貸款比率實行差異化考核，適當提高小企業不良貸款比率容忍度。中銀監此舉對舒緩市場中小企的錢荒帶來一定作用，並能將市場內的資金帶回真正有需要的地方，以確保經濟穩定增長。

另外，本周二將公佈中國五月份 CPI，而市場對加息預期亦可於數據公佈後揭曉，近日走勢低迷的內銀股有望於加息後政策較明朗下借勢反彈，投資者可趁低吸納此類股份。(KB)

聯絡我們

公司地址:
 香港上環皇后大道中 183 號
 中遠大廈 39 樓 3908-13 室
 電話: (852) 2500-6800
 傳真: (852) 2907-6318

資料部:
research@jimei-investment.com

免責聲明:

此文所載之內容僅爲提供資料之用,並不構成提出銷售、徵求購買、邀約、建議或推薦閣下完成任何交易,投資涉及風險,投資者有可能會損失全部投資,讀者務請運用個人獨立思考能力自行作出投資決定,如因任何錯誤而蒙受任何損失或損害,本公司概不負責或承擔法律責任。

新股上市

16/6—新秀麗(1910)

業績公佈

13/6—銀基集團(0886)

14/6—維他奶(0345), 神州數碼(0861)

15/6—東方表行(0398), 敏華控股(1999), 理文造紙(2314), 大昌集團(0088)

16/6—莎莎國際(0178)

17/6—東方報業(0018), 位元堂(0897), WANG ON GROUP(1222)

聯絡我們

公司地址:
香港上環皇后大道中 183 號
中遠大廈 39 樓 3908-13 室
電話: (852) 2500-6800
傳真: (852) 2907-6318

資料部:
research@jimei-investment.com

經濟數據公佈

13/6

日本—日本央行貨幣政策會議
英國—RICS 房價指數 (5 月)

14/6

日本—日本央行公佈利率決定 (6 月 14)
中國—居民消費價格指數(年比) (5 月), 工業品出廠價格指數(年比) (5 月), 工業總產值(年比) (5 月), 社會消費品零售總額(年比) (5 月)
英國—Nationwide 消費者信心指數 (5 月), 消費者物價指數(年比) (5 月), 核心消費者物價指數(年比) (5 月)
美國—生產者物價指數(年比) (5 月), 扣除食品和能源後生產者物價指數(月比) (5 月), 扣除汽車後零售銷售(月比) (5 月)

15/6

歐盟—歐盟財長會議
英國—登記失業率 (5 月), 申請失業救濟人數變化 (5 月)
美國—消費者物價指數(年比) (5 月), 工業生產(月比) (5 月), EIA 原油庫存變化 (6 月 10)

16/6

歐盟—消費者物價指數(年比) (5 月), 就業人數變化(年比) (Q1)
美國—新屋開工(年比) (5 月), 初領失業救濟金人數 (6 月 10)

17/6

歐盟—歐洲央行發表月度報告
美國—路透社/密歇根大學消費者信心指數

免責聲明:

此文所載之內容僅為提供資料之用, 並不構成提出銷售、徵求購買、邀約、建議或推薦閣下完成任何交易。投資涉及風險, 投資者有可能會損失全部投資。讀者務請運用個人獨立思考能力自行作出投資決定。如因任何錯誤而蒙受任何損失或損害, 本公司概不負責或承擔法律責任。